

2016



SERVICE YEZU MWIZA
'Un peuple résilient à vivre'

RAPPORT ANNUEL

Sur ma route un jour J'ai rencontré ton visage et nos deux sentiers ont suivi le même parcours. Depuis ce jour-là, chacun de nous sait quel est le lien qui relie nos horizons. Et si l'espace nous sépare, notre unité ne s'éteindra pas car je crois de tout mon cœur que te voir et te servir me sont comparables à une goutte de l'océan qui atténue la souffrance de l'humanité. Qui suis-je pour toi ?

Il a Pleuré les larmes de toutes mes peines ; Il a posé sur moi son regard et m'a dit de ne pas avoir peur ! Il a posé sur moi son regard et j'ai su qu'il m'aimait ! Avec le SYM, j'ai retrouvé ma dignité humaine. Qui es-tu pour moi ?

J 'ai rencontré sur mon chemin des gens dont le cœur est toujours à l'ouvrage. Je les ai suivis et j'ai vu sur leur visage la joie du partage et par la suite j'ai appris à faire comme eux et le monde deviendra meilleur. Qui es-tu pour moi ?

Table des Matières

Réalisations grace à la stratégie de la clinique mobile	4
Les sigles	5
Introduction	7
Remerciements	8
Identité du SYM	10
Les partenaires de SYM et leur domaine d'intervention	11
Reponse de SYM en trois axes d'interventions	13
Axe de la prise en charge globale	20
Axe de reduction de la pauvreté et d'autres determinants de la vulnérabilité	25
Impact des projets aux reponses communautaires	26
Ce que le SYM doit à la collaboration avec d'autres partenaires	31
Temoignages des beneficiaires de services	34
Leçons apprises	36
Perspectives d'avenir	37
Organigramme de service Yezu Mwiza	39
Sommaire Financier	40
La zone d'intervention du SYM et les actions Menées	41

REALISATIONS GRACE A LA STRATEGIE DE LA CLINIQUE MOBILE



O. LES SIGLES

AGR	: Activité Génératrice de Revenus
ARV	: Antirétroviral
CAMEBU	: Caisse médicaments essentiels du Burundi
BDS	: Bureau de District de la santé
BPS	: Bureau Provincial de la santé
CDS	: Centre de santé
FHI	: Family Health International
FOSA	: Formation Sanitaire
FPS	: Femmes Professionnelles de Sexe
GIZ	: Deutsche Gessellsech aft für International Zusammenarbeit GmbH
IEC	: Information, éducation, communication
IO	: Infection opportuniste
IST	: Infection sexuellement transmissibles
JMLS	: Journée mondiale de lutte contre le sida
OEV	: Orphelin et autres enfants vulnérables
OMS	: Organisation Mondiale de la santé
PEC	: Prise en charge
PMTCT /PTME	: Prévention de la transmission du VIH de la mère à l'enfant
PNILT	: Programme national intégré de lutte contre la tuberculose
PNLS	: Programme national de lutte contre le sida
PNSR	: Programme National de la santé de la reproduction

PS	: Professionnelle de sexe
PVVIH	: Personnes Vivant avec le VIH
SFF	: Segal Family Foundation
SIDA	: Syndrome d'Immuno Déficience Acquise
SILC	: Saving Internal Loading Community
SR	: Santé de la reproduction
SSDSR	: Santé sexuelle pour la santé de la reproduction
SYM	: Service Yezu Mwiza
TARV	: Traitement Anti rétroviral
TB	: Tuberculose
TEP	: Tuberculose extra-pulmonaire
TME	: Transmission de la mère à l'enfant
TME	: Transmission Mère Enfant
TPM+	: tuberculose pulmonaire à microscopie positive
TPM-	: Tuberculose pulmonaire à microscopie négative
TPS	: Technicien de promotion de la santé
USAID	: Aide des Etats Unis d'Amérique
VAD	: Visite à domicile
VBG	: Violence Basée sur le Genre
VIH-	: Non porteur du virus
VIH/TB	: Coïnfection de la TB et du VIH
VIH+	: Porteur du virus

I. INTRODUCTION



Le **Service Yezu Mwiza** est une œuvre sociale de la Compagnie de Jésus dans la région Jésuite Rwanda-Burundi (RWB) dont la mission est de promouvoir la santé intégrale de la population par la prise en charge globale du VIH/SIDA, la coïnfection TB/VIH, la lutte contre la malaria, la promotion de la santé reproductive, la parenté responsable ainsi que la prise en charge des maladies chroniques avec une option préférentielle pour les plus nécessiteux.

Son élan dans la lutte contre le VIH /Sida et ses coïnfections s'inscrit dans l'objectif des trois 90 (90% de la population sensibilisée doit connaître sa sérologie, 90% des personnes testées VIH+ doivent être mises sous Traitement ARV et 90% des personnes sous TARV doivent afficher une charge virale indétectable à 6 mois de prise) en élargissant l'accès de la population aux médicaments et en

accroissant le niveau de vie des PVVIH et de leurs familles, surtout des femmes, des orphelins et des populations clés.

Les PVVIH burundaises n'étant pas épargnées de la discrimination ni de la stigmatisation, le SYM n'a épargné aucun effort pour faire face à cette incidence en organisant à tous les niveaux les séances de sensibilisation de masse, les groupes de parole aux cibles variés, les caravanes musicales, les séances d'éducation thérapeutiques pour plus d'observance, les formations et recyclages des agents de santé communautaire et pairs éducateurs des jeunes. Au début de l'année, le SYM a mis sur pied son plan stratégique de 5 ans (2016-2020).

Ce plan constitue un outil d'orientation des interventions et des négociations avec tous ses partenaires dans la promotion de la santé.

Au cours de l'année écoulée, le Service Yezu Mwiza (SYM) a continué d'assumer le rôle de leadership dans la prévention du VIH/SIDA, de ses coïnfections et des grossesses non désirées grâce aux activités du Programme conjoint avec CARE et les activités du réseautage avec GIZ sans oublier la prise en charge globale des PVVIH grâce à sa stratégie de «CLINIQUE MOBILE» sur tout le territoire national.

II. REMERCIEMENTS



Pendant la période du rapport, le SYM est parvenu à mettre sur pied un réseautage social autour des CDS et postes secondaires en faveur de la population en générale et des jeunes et adolescent en particulier dans la province de Muramya en général et particulièrement dans les districts sanitaires de Rutegama, Gatabo, Kivoga, Bukeye et Muramya.

Des activités de formation, de sensibilisation et de counselling des pairs éducateurs, des membres des confessions religieuses, des anciens chefs religieux et communautaires, des mères célibataires et des chefs religieux sur la SR et FP ont touché un nombre satisfaisant avec un changement de comportement effectif.

A travers les activités du programme conjoint avec Care International, le SYM a atteint le résultat du processus intensif et des formations organisées qui ont apporté une réponse efficace aux besoins des jeunes en matière de sexualité et santé reproductive tout en restant flexible pour d'éventuelles adaptations ultérieures.

Avec le projet PMTCT Activity, le SYM a assuré un contrôle de l'épidémie par le renforcement des services de prévention de la transmission du VIH de la mère à l'enfant (PTME) et de traitement antirétroviral dans les FOSA de la province Bujumbura rural et les périphéries de la Mairie de Bujumbura.



De part sa mise en oeuvre, le Service Yezu Mwiza a fourni les services de PTME, la prise en charge et traitement des PVVIH, le renforcement du suivi du couple mère-enfant et le suivi des PVVH au niveau communautaire et des FOSA.

Un encadrement des relais et leaders communautaires a été organisé à travers les réunions mensuelles tenues pour le suivi et l'évaluation des activités. Pour ce faire, Le SYM voudrait tout d'abord remercier tous ceux et celles qui nous ont soutenus techniquement et financièrement pour atteindre ces résultats profitables à la population vulnérable.

Les remerciements aux bénéficiaires des services variés, ils nous ont aidé à les aider. Toute fois, on est loin de dire que nous sommes arrivés à atteindre nos objectifs combien ambitieux, le désir de SYM est de servir du jour au lendemain en faisant mieux qu'hier.

Que les organisations dont: La procure jésuite flamande à travers HUBEJE, le gouvernement du Burundi à travers le ministère de la santé publique via ses différents programmes, le fond mondial à travers la CRB, le Segal Family Foundation, la GIZ, le CARE International, l'USAID à travers le FHI360, la CJI, l'Austria, le Zurich Mission, le FACSI se sentent remerciés pour leur générosité et solidarité envers les plus nécessiteux et les plus vulnérables.

Nous tenons à remercier la Compagnie de Jésus qui s'est engagée dans la lutte contre le VIH/SIDA et ses coïnfections pour la santé intégrale des populations.

Renouvelons nos vifs remerciements au gouvernement du Burundi, qui à travers son ministère de la santé publique et de la lutte contre le SIDA via ses programmes variés ne cesse de nous soutenir pour qu'ensemble nous puissions réussir l'objectif de zéro nouvelle infection à VIH, zéro décès lié au SIDA et zéro discrimination et stigmatisation des personnes PVVIH.

Que Dieu vous bénisse tous!

III. L'IDENTITE DU SYM

LA MISSION DE SYM

Promouvoir la santé intégrale de la population par une prise en charge globale VIH/SIDA, la Coïnfection TB/VIH, la lutte contre la malaria, la promotion de la santé de la reproduction en vue d'une maternité et une paternité responsable ainsi que la prise en charge des pathologies chroniques chez les indigents.

LA VISION DE SYM

Un peuple épanoui jouissant du bien être physique mental psychologique au niveau de toutes les couches de la population burundaise.

LE SLOGAN

Un Peuple qui veut vivre

LA FILE ACTIVE DE SYM EN FIN DECEMBRE 2016

1241 PVVIH et 33500 OEVs

LE PERSONNEL REMUNERE DU SYM

44 œuvrant dans 8 Provinces du pays.

LES VALEURS DU SYM

Le travail en réseau, La compassion, La promotion de la justice sociale avec une option préférentielle pour les plus pauvres, La transparence, L'innovation pour plus de résultats et l'Excellence, telles sont les valeurs caractéristiques qui orientent le SYM dans ses interventions.

IV. LES PARTENAIRES DE SYM ET LEUR DOMAINE D'INTERVENTION



Le SYM est soutenu par ses partenaires techniques et financiers qui s'inscrivent dans les domaines différents tels qu'on le voit dans le tableau ci-contre :

Domaines d'intervention appuyés	Promotion de la santé globale	PEC globale des PVVIH, TB/IST, PTME	Santé de la Reproduction	Relèvement économique des communautés	Promotion de l'Education Adultes et Orphelin
Partenaires de SYM					
Ministère de la santé publique et de lutte contre le Sida à travers ses programmes et projets : PNLS, PNILT, CAMEBU, PNSR, PNILP, BDS et BPS	✓	✓	✓	✓	✓
PEPFAR/USAID à travers le Projet PMTCT Activity via FHI360		✓			
CARE International sur un programme conjoint de Care International, CODAID, Reutgers et FUNUAP			✓		
Croix Rouge du Burundi dans la Prise en charge communautaire du VIH sur financement de GF	✓	✓	✓		

Segal Family Foundation qui finance les projets sur la SR dans les provinces de Bujumbura et Muramya ainsi que le renforcement des capacités du SYM	✓	✓	✓	✓	✓
GIZ à travers les programmes de réseautage social au niveau communautaire pour la promotion de la SR dans la province de Muramya			✓		
Les régions et ONG Jésuites : Canada Jesuit International, HUBEJE, Procure Suisse	✓	✓	✓	✓	✓





V. REPONSE DE SYM EN TROIS AXES D'INTERVENTIONS

V.1. INTRODUCTION

Les interventions de SYM s'inscrivent dans le Plan National de Développement Sanitaire du Burundi (PNDS III) du ministère de la santé Publique, dans le Cadre Stratégique de Lutte Contre la Pauvreté deuxième génération (CSLP II), dans la vision du Burundi 2025, dans les objectifs pour le développement durable (ODD), dans les Plans Stratégiques Nationaux de Lutte contre le SIDA, la Tuberculose et la Malaria et plus spécifiquement dans son plan stratégique 2016-2020.

Comme Centre de Dépistage et de Traitement de la Tuberculose, la coïnfection TB/VIH reste sa grande préoccupation ou tout se réalise en collaboration avec les partenaires techniques.

Nous remercions de tout notre cœur tous ceux et celles qui ont contribué à l'atteinte de ces résultats à commencer par le Personnel de SYM qui a travaillé sans relâche pour la dignité de ce Peuple nécessiteux qui veut vivre



V.2. AXE DE PREVENTION DE NOUVELLES INFECTIONS A VIH.

V.2.1. ACTIVITES DE SENSIBILISATION

Au SYM, toutes les sensibilisations sont organisées pour l'éducation au développement humain, à la santé et à l'hygiène, pour un changement de comportement.

Elles sont orientées vers les populations variés dont les jeunes pour réduire les grossesses précoces et non désirées, les couples des PVVIH pour la PTME, les jeunes adolescents pour l'éducation sexuelle et reproductive, les pêcheurs et les pishi pour la prévention du VIH, les leaders administratifs et religieux pour la santé globale ainsi que la lutte contre les maladies.

Les animateurs et agents de santé communautaires organisent les activités de sensibilisation en préparant les cibles et le matériel didactique, en définissant les dates, l'heure et les lieux.

Il revient au SYM de rejoindre ces animateurs avec un matériel audio visuel (Film, boîte à image, concert ou caravane musicale, jeux-concours, ...) pour les renforcer.



- Dans le cadre de la convention entre le SYM et la GIZ portant sur la mise en œuvre du projet d'appui à la promotion de la santé sexuelle et reproductive à travers le réseautage social qui est autour des CDS et poste secondaire dans la province de Muramya, le SYM a formé et recyclé les pairs éducateurs des jeunes en collaboration avec les prestataires de soins mandatés par les chefs de districts sanitaires de Muramya et de Kiganda. Les pairs éducateurs formés ont organisé des sensibilisations qui ont touché 2288 personnes parmi eux des jeunes et des adolescents scolarisés et non scolarisés.

- Dans le cadre de la convention entre le SYM et la GIZ portant sur la mise en œuvre du projet d'appui à la promotion de la santé sexuelle et reproductive à travers le réseautage social qui est autour des CDS et poste secondaire dans la province de Muramya, le SYM a formé et recyclé les pairs éducateurs des jeunes en collaboration avec les prestataires de soins mandatés par les chefs de districts sanitaires de Muramvya et de Kiganda. Les pairs éducateurs formés ont organisé des sensibilisations qui ont touché 2288 personnes parmi eux des jeunes et des adolescents scolarisés et non scolarisés.
- Dans le cadre de la mise en œuvre du programme conjoint pour l'amélioration de la Santé Sexuelle et Reproductive des adolescents et jeunes au Burundi, le SYM a exécuté, en partenariat avec CARE International, des formations des agents communautaires, des parents et leaders modèles, des leaders communautaires, des leaders religieux, des responsables scolaires et sanitaires des Provinces de BUBANZA, BUJUMBURA, BUJA MAIRIE, CIBITOKÉ, GITEGA, KAYANZA, KIRUNDO, MUYINGA. Ces animateurs ont le rôle de sensibiliser la population de son entourage pour le changement de comportement et 1455 personnes en ont été touchées.
- Dans le cadre de la mise en œuvre du Projet « PMTCT Activity », le SYM a formé et recyclé les Accoucheuses Traditionnelles (AT), les Mamans Mentors (MM), les Hommes Champions (HC) et paires éducatrices des Femmes Professionnelles de sexes (FPS). Les sensibilisations de ces agents de santé communautaire ont touché une grande population parmi laquelle les couples, les hommes et les femmes et les futurs conjoints et les professionnelles de sexe. Les résultats atteints se retrouvent dans le tableau ci-après :

Populations touchées par les séances de sensibilisation											
Province	Commune	Agents pairs éducateurs formés	Jeunes filles et garçons sensibilisés	Futurs conjoints		Fes et hoes sensibilisés pour la PTME		PS sensibilisés	Couples sensibilisés	Pécheurs sensibilisés	Total des personnes sensibilisées
Bujumbura	Bugarama	18	466	485	427	334	449	299	399	374	4328
	Muhuta	16	501	347	442	396	687	172	248	281	4123
	Kabezi	131	635	426	529	486	515	134	288	371	4500
	Mutimbu	158	653	414	441	989	1482	633	480	218	6623



Bujumbura	Kanyosha	31	522	330	506	461	601	216	242	218	4202
	Nyabiraba	95	504	412	555	426	466	178	180	0	3647
	Mukike	35	460	445	544	354	427	89	193	0	3467
	Mutambu	13	448	420	491	381	540	217	261	39	3908
	Mugongomanga	12	388	307	421	523	603	0	294	0	3053
Muramvya	Bukeye	20	1824	0	0	0	0	0	0	0	3962
	Rutegama	20	1432	155	46	92	32	11	0	0	3581
	Mbuye	20	1437	0	0	0	0	0	0	0	3250
	Kiganda	20	1382	49	14	11	8	19	0	0	2710
	Muramvya	20	1427	0	0	0	0	0	45	0	3185
Mairie	Buterere	15	112	231	58	65	52	64	58	68	42
	Kanyosha	15	242	320	88	102	38	74	60	84	240
TOTAL		639	12433	4341	4562	4620	5900	2106	2748	1653	54821



V.2.2. ACTIVITES DE DEPISTAGE VOLONTAIRE DU VIH



Les pairs éducateurs, les animateurs et agents de santé communautaire dans tous les projets de SYM ont permis d'atteindre la population avec des messages de sensibilisation pour un changement de comportement; ce qui a permis de réaliser le dépistage volontaire du VIH pour 2764 personnes dont les membres des familles des PVVIH, les jeunes, les futurs conjoints, les hommes et les femmes, les FPS. Les grands rendez-vous de cette activité se sont réalisés lors des dépistages de masse qui ciblent les zones chaudes et les populations à plus haut risque de contamination.

AGE	CONSEIL PRE-TEST		CONSEIL POST-TEST		PERSONNES DEPISTEES		RES. NEGATIFS		RES. POSITIFS		RES. INDETERMINEES	
	H	F	H	F	H	F	H	F	H	F	H	F
0 à 4ans	80	66	78	63	80	66	75	61	1	3	5	2
5 à 14 ans	116	107	116	107	116	107	110	104	6	3	0	0
15 à 24 ans	362	688	362	688	362	688	359	672	2	17	0	1
25 ans et plus	709	636	709	636	709	636	693	600	20	41	3	2
Total	1267	1497	1267	1497	1267	1497	1240	1445	29	64	8	5



V.2.3. ACTIVITES DE DEPISTAGE VOLONTAIRE DU DIABETE

Dans le cadre de la mise en œuvre du programme national intégré de lutte contre les maladies chroniques non transmissibles, le SYM a abrité les activités de dépistage du DIABETE dans le cadre de la journée mondiale de lutte contre le diabète, édition 2016. Ces activités ont été précédées par des réunions organisées à l'intention de la population au cours desquelles on a remarqué que l'ignorance de la coïnfection TB-Diabète est une évidence.



■ Nbre de personnes ayant répondu aux examens de dépistage	▶ 443
■ Nbre de personnes atteintes de la TB ciblées pour Diabète	▶ 44
■ Nbre de personnes avec le Diabète pour pré dépistage de la TB	▶ 0
■ Nbre de personnes avec un diagnostic de TB-DIABETE	▶ 2
■ Nbre de personnes à risque de développer DIABETE-TB fournis avec des conseils	▶ 0
■ Nbre de personnes atteintes de DIABETE seulement	▶ 34
■ Nbre de réunions menées avec les patients avant les examens de dépistage	▶ 6
■ % de personnes atteintes de la TB diagnostiquées avec le DIABETE	▶ 4.54%
■ % de personnes atteintes de la comorbidité TB-DIABETE vise pour le traitement	▶ 0%
■ % de personnes atteintes de la comorbidité TB-DIABETE pour le traitement selon les directives	▶ 0%
■ % de personnes atteintes de DIABETE seulement	▶ 10.02%

V.2.4. ACTIVITES A LA JOURNEE MONDIALE DE LUTTE CONTRE LE SIDA, EDITION 2016



Le SYM a rejoint les autres intervenants dans la lutte contre le sida pour commémorer le 1er Décembre 2016, Journée mondiale de lutte contre le SIDA.

Principal leader de la lutte contre le SIDA dans la Province de Bujumbura en même temps organisateur de la journée dans la Province, le SYM a pris l'initiative d'organiser, pendant la semaine précédant l'événement, des activités de sensibilisation et de dépistage volontaire du VIH de masse qui ont touché 270 personnes membres des familles des PVVIH.

Les députés élus dans la circonscription, les cadres du ministère de la santé publique, les médecins exerçant dans la Province et les différents chefs de services variés intervenant dans la Province avaient rehaussé de leur présence les cérémonies du jour. Les statistiques données par le Gouverneur de Province ont encore une fois confirmé que le SIDA reste une réalité dans la Province, et que par voie de conséquence tout le monde devrait doubler d'efforts dans ses interventions.

Le thème et les discours de la journée abordaient dans le même sens que « Ensemble levons-nous pour la prévention du VIH ». Le tableau ci-contre montre combien de familles des PVVIH sont soucieuses du fléau du siècle.

LOCALITE	Membres de PVVIH testés			Partenaire des PVVIH testés			Enfants de moins de 15 ans testés		
	VIH+	VIH-	enrolés au TARV	VIH+	VIH-	enrolés au TARV	VIH+	VHI-	enrolés au TARV
RUYAGA	0	126	0	0	0	0	0	6	0
MAYUYU	0	42	0	0	0	0	0	3	0
GATUMBA	0	77	0	0	0	0	1	15	1
Total	0	245	0	0	0	0	1	24	1

VI. AXE DE LA PRISE EN CHARGE GLOBALE

La Prise en charge globale de SYM comprend le soutien psychosocial, le soutien médical et nutritionnel, le soutien économique et spirituel des PVVIH suivies par le SYM et de leurs familles sans oublier les orphelins. Les bénéficiaires de SYM se comptent autour de 1241 PVVIH et 33 450 OEVs parmi lesquels 2 939 OEVs sont membres de familles des PVVIH.

VI.1. LA PRISE EN CHARGE PSYCHOSOCIALE



La PEC psychosociale offerte par le SYM sert à améliorer la qualité de vie des personnes vivant avec le VIH/sida et de réduire les risques d'isolement et d'exclusion sociale en participant à rendre les PVVIH actrices de leur parcours de soins tout en leur offrant de l'information ciblée.

Les séances organisées ont renforcé les connaissances des PVVIH sur l'infection à VIH.

Elles ont clarifié les mythes et les malentendus, les attentes réalistes sont fixées avec les patients.

Autres informations pertinentes, telle que celle sur la santé mentale, la toxicomanie, les compétences en anatomie, sont également fournies.

Pendant les mêmes séances, le client est encouragé à discuter ouvertement et franchement au sujet de ses préoccupations et de ses inquiétudes pour qu'on l'aide à trouver lui-même de nouvelles orientations. Voici les personnes touchées par séances :

1. Les séances d'encadrement collectif ont rassemblé 5 471 personnes
2. Les séances de l'éducation thérapeutique pour l'observance ont servi pour 3 234 personnes
3. Les séances de groupe de parole ont touché 3 190 personnes
4. Les séances de conseils nutritionnels ont rencontré 842 personnes
5. Les séances de médiation familiale et/ou sociale se sont adressées à 38 couples discordants
6. Les séances de visites et soins à domicile se sont orientés vers 20 personnes
7. Le soutien socio-économique pour les soins médicaux a touché 48 personnes, pour la réinsertion socioprofessionnelle qui ont touché 12 personnes, pour le soutien spirituel ont touché 56 personnes hospitalisées et visitées à domicile.



Commune	PVVIH	OEVs	Séances de groupe de parole		Séances d'encadrement collectif		Séances d'observance		V.A.D.		Ecoute conseil		TOTAL
			H	F	H	F	H	F	H	F	H	F	
Bugarama	60	176	41	146	42	228	4	12	0	0	11	9	484
Muhuta	35	107	53	177	55	205	17	30	1	2	7	4	547
Kabezi	105	664	138	326	147	432	112	196	0	1	36	89	1388
Mutimbuzi	185	528	142	292	201	682	187	450	0	4	53	166	2011
Kanyosha1	386	641	129	318	299	646	185	533	0	0	85	208	2195
Nyabiraba	42	86	106	123	133	187	1	4	0	0	0	0	554
Mukike	28	142	7	20	8	23	2	5	0	0	0	0	65
Mutambu	31	133	23	56	40	94	24	58	0	0	11	27	306
Buterere	164	297	107	179	153	338	113	313	1	3	65	98	1272
Kanyosha2	206	369	231	576	380	1178	309	679	2	6	118	308	3479
TOTAL	1241	2939	977	2213	1458	4013	954	2280	4	16	386	977	12 301



VI.2. LA PRISE EN CHARGE MEDICALE

Ce soutien médical aura servi pour 1 241 personnes vivant avec le VIH/sida et leurs familles respectives. De tous ces bénéficiaires, 959 sont sous traitement ARV.



Les consultations médicales ont atteint un nombre de 4 826 personnes dont 151 pour les IST.

24 hospitalisations du jour à la Clinique de SYM et 11 dans les autres hôpitaux de convention ont été enregistrées pendant cette année de rapport. Pendant cette même période du rapport, le SYM a effectué 64 visites médicales aux PVVIH hospitalisées et alités à domicile.

Les examens pour le suivi biologiques sont arrivés à un effectif de 17 772 tests réalisés. Il faut noter que le SYM analyse des échantillons, pour le dosage des CD4, en provenance des autres structures de prise en charge des PVVIH de la municipalité de Bujumbura et ses environs.

Pendant cette même période du rapport, le SYM a effectué 64 visites médicales aux PVVIH hospitalisées et alités à domicile.

Les examens pour le suivi biologiques sont arrivés à un effectif de 17 772 tests réalisés. Il faut noter que le SYM analyse des échantillons, pour le dosage des CD4, en provenance des autres structures de prise en charge des PVVIH de la municipalité de Bujumbura et ses environs.



Les activités	Nouveaux cas		Anciens cas		Totaux des cas
	M	F	M	F	
PVVIH suivies	2	3	381	855	1241
PVVIH sous ARV	8	7	296	648	959
PVVIH sous COTRI	2	0	362	825	1189
PVVIH sous Fluconazole	0	0	0	3	3
PVVIH sous aucune Prophylax	0	0	1	0	1
Consultations générales	1238	3047	41	137	4826
Prise en charge des IST	20	107	0	23	151
Cas de Screening de la TB	1279	3184	0	0	4470
PVVIH aux effets secondaires	3	4	0	0	7
PVVIH Hospitalisés le Jour	3	9	0	0	12
PVVIH Hospitalisés ailleurs	2	4	0	0	6
Cas d'abandons	0	0	0	0	0
Cas de perdus de vue	0	0	0	0	0
Cas d'inobservance	1	1	0	0	2
Examens de laboratoire	5851	11921	0	0	17772
Cas de Décès	2	5	0	0	7

VI.3. LES ACTIVITES DE LUTTE CONTRE LA COINFECTION VIH/TB

La tuberculose (TB) est l'une des causes principales de la mortalité chez les personnes vivant avec le VIH, même lorsque celles-ci suivent une thérapie antirétrovirale.

Le dépistage intensifié des cas de TB ainsi que l'accès à un diagnostic et à un traitement de qualité de cette maladie en conformité avec les directives nationales et internationales est un facteur essentiel de qualité de vie et de survie chez les personnes vivant avec le VIH.

Dans ce contexte, le SYM a fait le screening de 3068 cas pour la tuberculose.



Les cas suspects de tuberculose ont fait des examens complémentaires pour se rassurer. Les cas positifs ont été traités au SYM d'autres référés dans les FOSA les plus proches.

Dans le même contexte, 2 personnes du volet de prise en charge médicale du SYM ont participé à une formation internationale sur la prise en charge de la tuberculose pédiatrique. Cette formation aura outillé l'institution pour diagnostiquer et traiter précocement la tuberculose. Les données relatives à la prise en charge de la coinfection TB/VIH sont reprises dans le tableau ci-après :

SEXE/Âge	Nombre de PVVIH consulté	Nombre de cas de screening TB		Nombre de cas de TUBERCULOSE						Total PVVIH mis sous traitement antituberculeux		Tuberculeux testés pour VIH	Tuberculeux dépistés VIH+	Tuberculeux ayant débuté le cotri pour prophylaxie	Tuberculeux ayant été mis sous ARV
		AC	NC	Sous ARV			Non ARV			Sous ARV	Non ARV				
		TPM+	TPM-	TEP	TPM+	TPM-	TEP	Sous ARV	Non ARV						
M<15	203	1	202	0	2	0	0	0	0	2	0	2	1	1	1
F<15	172	1	171	0	0	0	0	0	0	0	0	0	0	0	0
M≥15	617	4	613	2	1	0	2	1	2	2	1	6	2	2	2
F≥15	2094	12	2082	0	6	0	2	0	2	4	1	6	1	1	1
Total	3086	18	3068	2	9	0	4	1	1	8	2	14	4	4	4

VII. AXE DE REDUCTION DE LA PAUVRETE ET D'AUTRES DETERMINANTS DE LA VULNERABILITE

Dans l'objectif de réduire l'impact socioéconomique du VIH/SIDA sur les individus, sur les familles et la communauté, le SYM a organisé des rencontres mensuelles, des séances de formations et de mobilisation de ses bénéficiaires pour l'adhésion à la caisse d'épargne et de crédit comme nouvelle vision des AGR au Service Yezu Mwiza. Les membres de la caisse cotisent chaque mois et demandent des micros crédits remboursables en tranche avec un taux d'intérêt très minime.

Jusqu'aujourd'hui, 474 bénéficiaires se sont déjà inscrits pour adhérer à la caisse. Toutes ces personnes membres ont bénéficié chacun d'un carnet de membre où se trouveront inscrits par dates toutes les épargnes faites, les crédits offerts et les remboursements effectués. Dans le cadre de la lutte contre la Lèpre, le SYM a apporté un appui technique à l'ONG «Action Damien» pour élaborer un plan stratégique de redressement des associations qu'il encadre en vue d'une gestion axée sur les résultats et la rentabilité des AGR financées .

Six associations des Lépreux et anciens malades de la lèpre encadrées par « Action Damien » ont été visitées et écoutées et au sortir de chaque séance tenue avec l'association, une ligne de conduite a été tracée en vue de mettre en œuvre des projets réalistes qui répondent aux attentes des membres et qui rentrent dans le budget du bailleur. Une formation initiale pour renforcer les capacités des membres a été prévue comme étant une priorité pour 2017 dans toutes les associations. Un financement pour l'élevage des chèvres avec la mise en commun des 1ères progénitures a été adopté par toutes les associations.

Un suivi mensuel régulier dans toutes les associations a été proposé pour l'atteinte des résultats escomptés. Les bénéficiaires auront compris que les AGR est une affaire d'entraide mutuelle où ils sont appelés à s'entraider; si celui qui a contracté un crédit rembourse, d'autres nouveaux demandeurs de crédits seront servis.



VIII. IMPACT DES PROJETS AUX REPONSES COMMUNAUTAIRES

VIII.1. LA GIZ

Dans le cadre de la mise en œuvre des activités prévues dans la convention de partenariat entre la GIZ et le SERVICE YEZU MWIZA, ce dernier a renforcé la réponse communautaire par l'appui à la promotion de la santé de la reproduction à travers le réseautage social autour des CDS de: Bugarama, Rwuya, Shumba, Kaniga, Kivoga, Kaniga, Muramvya, Rweza, Busangana, Munyinya, Marumane, Giko et dans les Postes Secondaires de Gatabo et Rutegama. Dans le même cadre, le SYM a organisé des groupes de parole autour des jeunes scolarisés et non scolarisés et aux hommes et



femmes de la Province de Muramvya. Les thèmes qui ont suscité plus d'intérêt sont notamment : le VIH/IST, le Planning Familial, l'Amour et la sexualité, la Prévention des grossesses précoces et la Consultation Périnatale. Des jeunes composés de sexe féminin confondu ont participé aux séances de sensibilisation de masse. Cette sensibilisation de masse s'est déroulée dans tous les réseaux appuyés par le Service Yezu Mwiza.

Thèmes développés lors des séances de sensibilisation	Personnes touchées : 15 à > de 25 ans		
	M	F	Couples
VIH/IST	1588	2327	1130
Planning Familial	1463	1942	655
Amour et sexualité	216	347	0
Prévention: grossesses précoces	744	1332	0
Consultation Périnatale	568	1648	1017
VBG	763	782	654
Comportement responsable	956	1332	0

VIII.2. PROGRAMME CONJOINT



Sur Financement de CARE International, le SYM met en œuvre depuis Octobre 2016, le projet de « Programme conjoint » pour l'amélioration de la Santé Sexuelle et Reproductive des adolescents et jeunes au Burundi. La couverture géographique de ce projet s'étend sur 8 Provinces du pays à savoir BUBANZA, BUJUMBURA, BUJA MAIRIE, CIBITOKÉ, GITEGA, KAYANZA, KIRUNDO, MUYINGA.

Parmi les Acteurs formés, il y'a entre autres les Agents communautaires, les parents et leaders modèles, les leaders communautaires, les leaders religieux, les responsables scolaires et sanitaires. Les activités prévues pendant les quatre derniers mois de l'année ont été réalisées au taux de 96%. Les acteurs clés au niveau communautaire ont protégé et promu la SDRS des adolescents.

Les activités réalisées dans un premier temps étaient centrées sur la sensibilisation de tous les membres de la communauté, les membres de l'administration et les leaders religieux sur le thème de la santé sexuelle et de la reproduction chez les adolescents et les jeunes. Le tableau suivant reflète les grandes réalisations du programme :

Activités réalisées	Bubanza	Bujumbura	Buja Mairie	Cibitoke	Gitega	Kayanza	Kirundo	Muyinga	TOTAL
Matériel IEC adopté et ou adapté	30	30	24	28	27	30	28	27	224
Agents communautaires formés	31	31	31	31	59	31	30	30	268
Parents rencontrés pour le Dialogue	24	24	24	24	24	24	24	24	216
Leaders communautaires dans l'atelier de renforcement des capacités	18	19	20	20	40	20	20	20	177
Parents et leaders modèles formés	10	9	10	10	20	10	10	10	89
Leaders religieux formés en communication avec les jeunes	10	10	10	9	20	10	10	10	89
Leaders administratifs et religieux renforcés en capacités	60	35	34	35	70	58	34	58	384
Responsables scolaires et sanitaires aux consciences éveillées	30	30	34	28	28	30	24	28	232



On pourra noter que les participants, en l'occurrence les membres de l'administration, les membres de la communauté et les leaders religieux ont pris conscience de la problématique de la santé sexuelle et de la reproduction chez les adolescents et les jeunes. Ils ont pris l'engagement de multiplier les sensibilisations et ils ont élaboré un plan d'action qui pourra les guider pour une bonne coordination. Pour ce qui est des perspectives de 2017, les réseaux seront doublés (2 fois), au lieu de 18 réseaux en 8 provinces, ce sera 36 réseaux.

VIII.3. PMTCT ACTIVITY

Sur financement de PEPFAR/USAID, le SYM met en œuvre, en partenariat avec FHI360, le Projet «PMTCT Activity» dans le but de contribuer au contrôle de l'épidémie du VIH/SIDA par le renforcement des services de prévention de la transmission du VIH de la mère à l'enfant (PTME) et de traitement antirétroviral dans les Formations Sanitaires de la province de Bujumbura.

C'est dans ce même cadre que le SYM a formé et recyclé 60 Accoucheuses Traditionnelles (AT), 76 Mamans Mentors (MM), 76 Hommes Champions (HC) et 15 paires éducatrices des Femmes Professionnelles de sexes (FPS), tous agents de santé communautaire qui vont consolider le lien entre les formations sanitaires et la communauté.

Leur travail a facilité le personnel de SYM à faire un bon suivi des couples mère-enfant, la réduction du nombre de perdus de vue et d'abandons, le respect des rendez-vous pour la prise d'ARV et la réalisation des examens de suivi biologique. L'approche « PTME » optée par le SYM s'articule sur les quatre piliers à savoir :



a. la prévention de la transmission du VIH chez les femmes en âge de procréer :

Un comportement et des pratiques sexuels responsables et à moindre risque constituent un élément important pour la mise en œuvre et la réussite de ce pilier. 915 femmes et leurs conjoints ont été sensibilisés dans ce sens.

b. la prévention des grossesses non désirées chez les femmes séropositives:

Avec un soutien approprié, la femme infectée par le VIH peut éviter les grossesses non désirées. 622 personnes ont eu des conseils sur le dépistage du VIH, 128 couples sur la PF et 541 femmes infectées par le VIH et leurs partenaires sur la prévention des grossesses non désirées.

c. la prévention de la transmission du VIH de la mère à l'enfant :

le SYM a mis à disposition de 76 mamans mentors les outils efficaces de sensibilisation aux femmes en âge de procréer visant à l'élimination de la TME.

d. les Soins et le soutien à la mère infectée par le VIH, son enfant et la famille:

Dans ce cadre, 805 femmes infectées par le VIH ont été consultées et soignées, 95 ont bénéficié d'un soutien matériel, 184 femmes ont été sensibilisées pour adhérer aux associations SILCS pour la promotion d'AGR.



VIII.4. SEGAL FAMILY FOUNDATION

Durant l'année 2016, Segal Family Foundation (SFF) a été pour le Service Yezu Mwiza plus qu'un partenaire technique et financier mais plutôt un mentor et accompagnateur. SFF a été un catalyseur pour que le SYM ait plus d'impact dans la communauté en connectant virtuellement et physiquement le SYM à de nouveaux partenaires, en mettant à notre disposition des outils actualisés sur le fundraising et en l'encourageant à travailler en réseau avec les autres organisations intervenant dans le même domaine d'intervention pour plus d'impact positif dans la communauté que nous servons.

SFF a permis au Service Yezu Mwiza de développer ses compétences dans divers domaines par connexion et mentorat par des experts de Catchfire



basés aux Etats-Unis qui ont mis à la disposition du SYM leurs compétences et expertises dans divers domaines en partant de la planification stratégique, le suivi-évaluation, la gestion axée sur les résultats, la gestion des ressources humaines, le choix des priorités, le mentorat de jeunes organisations à base communautaire, la gestion du stress et l'épanouissement en milieu de travail, l'auto-évaluation jusqu'au fundraising et la pérennisation de l'organisation.

Le SYM ayant dans ses valeurs qu'il faut toujours faire mieux et viser plus haut et que SFF vise à aider les organisations à atteindre leur plein potentiel, les deux valeurs se sont rencontrées et ils ont produit un excellent impact positif auprès des communautés démunies que nous servons, auprès de la jeunesse, des leaders religieux et communautaires, des orphelins, des populations marginalisées et les plus vulnérables.

Les réalisations du SYM au cours de l'exercice 2016 ne peuvent pas se résumer à ces milliers d'orphelins et d'enfants vulnérables que nous avons pu scolariser et soutenir, ni à ces dizaines de milliers de jeunes et adolescents qui ont pu bénéficier d'une information correcte et appropriée en matière de la santé sexuelle et reproductive, non plus à ces milliers de malades qui ont bénéficié des soins appropriés mais elles sont incarnées dans la vie de toute l'organisation, son développement et sa pérennisation.

VIII.5. IDENTIFICATION DES FAMILLES PVVIH POUR LE DEPISTAGE FAMILIAL

Le SYM a identifié les familles des PVVIH dont certains de leurs membres ne connaissent pas encore le statut sérologique.

Sur 433 familles identifiées, 66 familles ne connaissent pas l'état sérologique de certains de leurs enfants soit 15.2% des familles identifiées.

Le travail d'identification terminé, des activités de dépistage ont été organisées à ces enfants et partenaires des PVVIH par la clinique mobile et au siège de SYM.

Les ASC ont fortement contribué à la réussite de l'activité. D'une maison à une autre, les Mamans Mentors comme les hommes champions ont approché les familles PVVIH connues pour ce dépistage familial et ont profité de l'occasion pour donner des messages liés à la SR et à l'élimination de la transmission du VIH de la mère à l'enfant.





IX. CE QUE LE SYM DOIT A LA COLLABORATION AVEC D'AUTRES PARTENAIRES

A. L'UNION FAIT LA FORCE

Le SYM a compris qu'il ne pourra réussir sa mission qu'en travaillant en synergie avec les autres acteurs œuvrant dans le domaine de la santé.

C'est sur cette considération qu'il a adhéré dans un Fédération Nationale des Acteurs Non-étatiques Intervenant dans le Secteur de la Santé (FENAS) pour Coordonner et harmoniser les interventions des acteurs non étatiques en matière de santé dont (A.LU. MA-Burundi RBP+, ANSS, SERVICE YEZU MWIZA, JCS Burundi, FVS AMADE, YOWLI Burundi TWAGURUMUTIMA, VCP BURUNDI, APRODEM, JFS, ABDDM, ISF, CASODEVI, Burundi secours, AEOEP.....) afin d'agir dans l'unité pour ce qui est de la réponse communautaire en santé publique; afin de participer à la mise en oeuvre des plans nationaux de développement sanitaire (PNDS) en vue d'atteindre les resultants du Cadre Strategique de Croissance et de Lutte contre la Pauvreté (CSLP) et des objectifs de de Developpement Durables (ODD) en matière de santé, mais aussi afin de mener un plaidoyer global auprès du gouvernement et des partenaires techniques et financiers pour l'amelioration du cadre institutionnel et legal de la santé.

Je tiens à préciser que l'une des plus grandes activités de la FENAS est de participer au mécanisme conjoint de coordination des subventions qui viennent du Fonds Mondial. Le SYM étant le partenaire privilégié de cette plate forme, il a offert provisoirement l'un de ses bureaux à la FENAS pour abriter les activités courantes de la plate forme dans l'attente que cette dernière se dote de ses propres bureaux.

Grâce à l'appui technique et financier de la CTB dans son projet d'appui aux organisations pour le renforcement des compétences (PAORC), le Service Yezu Mwiza en collaboration avec toutes les organisations de la société civile membres de la FENAS apprécie le noble engagement de la CTB d'aider les organisations de la société civile burundaise afin qu'elles deviennent des véritables artisans de changement pour la santé intégrale.

B. TENUE DE REUNIONS EN FAVEUR DE LA SYNERGIE

Entre les délégués de FHI 360 en charge du volet communautaire et le personnel du SYM affecté dans le projet PMTCT accélération se sont déroulées des réunions de travail pour partager les réussites, les contraintes et les stratégies de solutions pour une meilleure prestation. Les échanges ont arrêté des mesures à suivre dans la prochaine mise en œuvre du projet PMTCT Activity pour une implication plus effective de la communauté.

Des séances du genre auront permis aux participants de mettre en lumière les points forts et les points faibles qu'affichent le SYM et les voies de sortie pour se maintenir acteur de la file. Une autre occasion aura été celle de mettre sur pied le plan d'action de renforcement des capacités, résultante d'une séance tenue en décembre 2016 entre la coordination de FHI360 et celle de SYM. Du plan d'action global de FHI360, l'équipe technique a tiré le plan d'action avec PMTCT Activity selon les priorités fixées.

D'autres réunions qui ont caractérisé le travail en synergie avec d'autres partenaires ont été celles tenues en Mai 2016 avec le Gouverneur de la Province de Bujumbura à l'intention des ONG intervenant dans la Province avec objectif de s'inscrire dans le plan d'action de la Province.

Le SYM avait été représenté au haut niveau par son Directeur Exécutif. Les réunions tenues par le Directeur exécutif à l'intention du personnel de SYM auront motivé et amélioré les prestations de l'institution pour garder sa place compétitive. Cela se vérifie par la confiance que les partenaires techniques et financiers lui réservent.



C. DON DE L'APPAREIL DE DOSAGE DES CD4



En Février 2016, le SYM a reçu, de la part de PEPFAR/ USAID, un appareil pour le dosage des CD4 dans la cadre d'assurer le suivi biologique de ses bénéficiaires et ceux des autres sites de prise en charge des PVVIH qui sont dans le besoin en Mairie de Bujumbura et ses environs. Pendant cette année, 4172 échantillons ont été analysés alors que l'année précédent l'arrivée de cet appareil on n'est pas allé au-delà de 300 échantillons.

D. DON DE L'APPAREIL D'ECHOGRAPHIE

Le Ministère de la santé publique et de la lutte contre le Sida, à travers son Programme National Intégré de la lutte contre la Lèpre et la Tuberculose, a accordé au SYM un appareil d'Echographie à la Clinique Martin Royackers, SJ du SYM pour améliorer les prestations cliniques accordées à ses clients. Plus de 50 Echographies qu'on envoie habituellement ailleurs par an seront désormais faites au SYM en gagnant avec efficacité et efficacité sur le temps pour la remise des résultats en vue d'un soutien médical immédiat.





X. TEMOIGNAGES DES BENEFICIAIRES DE SERVICES

POUR LE PROGRAMME CONJOINT, les membres des comités des parents, les parents modèles et les leaders religieux témoignent :

- N.A nous a témoigné que cette formation lui est bénéfique, qu'au paravant il ne se souciait de rien pour le suivi de ses enfants et surtout ses filles. Il a finalement compris que la période menstruelle est si nécessaire pour l'accompagnement de ses enfants en leur achetant tous les produits en l'occurrence les serviettes hygiéniques enfin d'éviter d'autres conséquences qui peuvent subvenir. Comme parents modèles, je me suis engagé à promouvoir la communication entre parents enfants et je compte que tout autour pas mal de gens va recevoir cette information.
- Je m'appelle M.P, je suis pasteur de l'église méthodiste, je suis père de huit enfants parmi lesquels 5 garçons et trois filles. J'ai regretté fortement de l'avenue de ce programme en peu a retard car s'il y avait eu des informations pareilles bien avant, il n'y aurait pas eu des problèmes que la majorité de la population recouvre actuellement. A travers le contenu du manuel déjà vu, je me suis engagé de vulgariser les nouvelles informations afin de prévenir les autres, qui pourraient subir le même sort que moi. Je suis parvenu à sortir un plan d'action qui me guidera dans la mise en application du calendrier sur lequel les fidèles se conformeront pour le renforcement de leurs capacités.

POUR LE PMTCT ACTIVITY, une maman de Gatumba, commune Mutimbuzi de la Province de Bujumbura dit:

Je m'appelle NIYOMWUNGE Jeanne, mariée à Silvère, mère de trois enfants. J'habite à Gatumba en commune Mutimbuzi. J'ai su que je suis VIH positive après avoir perdu ma fille et qu'une Maman Mentor voisine m'a conseillé d'aller au SYM pour faire le test du VIH. L'annonce de mon résultat m'a bouleversé mais l'accompagnement des médiateurs de santé du SYM par des conseils m'a réconforté. Ils sont arrivés à me préciser qu'il y'a possibilité d'avoir des enfants sains qui que VIH+. Un an plus tard, j'ai conçu et avec mon mari nous nous sommes soumis à suivre le programme PTME et J'ai mis au monde un enfant en bonne santé étant donné qu'il a actuellement 3ans et que sa sérologie reste à chaque fois négatif. Je remercie le SYM pour tout le soutien qu'il nous accorde pour rester en bonne santé, nous et notre famille et interpelle également les autres à se faire dépister afin qu'ils soient au courant de leur état sérologique avant qu'il ne soit trop tard.

POUR LE SOUTIEN ECONOMIQUE AVEC AGR, Micheline raconte :

Moi Micheline NIYONZIMA, femme de 6 enfants. Ca fait plus de 7 ans que je vis avec le VIH. Comme je ne savais pas la cause du décès de mon mari, je me suis rendu au service Yezu Mwiza pour le dépistage volontaire après une longue période de maladie. Il ne m'a pas été facile d'accueillir ma séropositivité, mais avec les différentes séances de conseils, je me suis progressivement habituée à vivre positivement avec mon état de santé.

Comme j'étais veuve, il m'était difficile de répondre aux besoins primaires de la famille parce que mon mari m'avait laissée dans une situation de pauvreté. J'avais de la peine à nourrir mes deux enfants et payer leurs frais de scolarité.

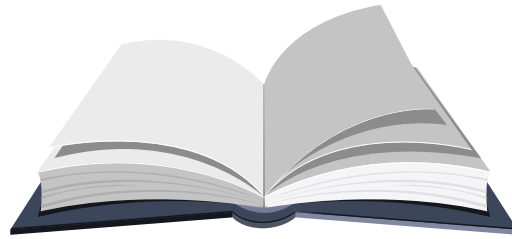
Aujourd'hui avec le soutien financier du Service Yezu Mwiza à travers son volet de prise en charge socio-économique, je suis commerçante des poissons frais à Bujumbura. Avec cet appui financier, je suis capable de pourvoir aux besoins de ma famille, notamment : les aliments, les habits, les frais de scolarisation, etc.

Dans une approche de SILC, je suis capable d'épargner mensuellement une somme de 15 000 FBU avec une possibilité d'avoir un microcrédit d'autofinancement au sein de notre caisse d'épargne-crédit. C'est de cela que je salue l'action du SYM car, j'ai regagné une considération familiale et les membres de la belle famille voient en moi, un partenaire familial plutôt qu'une charge de plus de la famille.

POUR LA PRISE EN CHARGE MEDICALE, NP dit :

Je m'appelle N.P, originaire de Nyabiraba en province de Bujumbura rural. Je remercie le SYM qui m'a secouru. En effet,, il y'a plus de 2 mois que je me sentais sans force sans en connaître la raison. Récemment j'ai développé une diarrhée et je me suis fait soigné à plusieurs reprises sans succès. Heureusement une femme agent de santé communautaire bénévole voisine est venue me voir chez moi après être informée de ma situation et elle m'a conseillé de venir au SYM pour les soins. Arrivé là-bas, on m'a fait un test de VIH qui s'est révélé positif. On m'a conseillé de revenir le jour suivant avec mon épouse qui s'est aussi révélée VIH positive. Depuis qu'on m'a mis sous le traitement ARV et que je suis les conseils qu'on m'a donnés, j'ai retrouvé la force. Maintenant je vaque à mes activités comme si rien n'était. Je voudrais alors remercier sincèrement le SYM qui ne ménage aucun effort pour l'amélioration de notre santé physique mais également merci au gouvernement et les organisations intervenant en santé publique pour leur soutien tant moral que financier.





XI. LEÇONS APPRISSES

Les Agents de santé communautaire ont une grande capacité à renforcer l'adhérence des PVVIH au TARV, l'appui psychosocial des PVVIH, la réduction du stigma et de la discrimination associées au VIH/SIDA et la réussite de la PTME.

La prise en charge globale et adéquate permet aux PVVIH de faire face à la peur, à l'isolement, au stigma et contribuent dans une bonne mesure à la prévention du VIH.

La stratégie de la clinique mobile contribue énormément à améliorer l'accès des bénéficiaires aux services et aux soins; c'est une stratégie à développer et à soutenir étant donné qu'elle motive les intervenants et encourage les bénéficiaires à faire face au VIH et au SIDA.



XII. PERSPECTIVES D'AVENIR



Le SYM poursuit son approche basée sur les interventions ciblées auprès des groupes de personnes à plus haut risque de contamination à VIH dont les professionnels de sexe, les jeunes scolarisés et non scolarisés dans les zones chaudes pour atteindre l'objectif des trois 90. Poursuivre les actions de promotion de la santé sexuelle et reproductive et de la PF chez les jeunes adolescents en général et les jeunes

scolarisés et non scolarisés en particulier à travers les actions des leaders communautaires des jeunes formés et recyclés en vue d'une maternité et une paternité responsables.

Poursuivre la lutte contre la stigmatisation et la discrimination, le respect des droits de la personne humaine surtout la prévention des violences basées sur le genre en assurant un environnement légal protecteur.

Assurer la continuité et la pérennité des actions de SYM en renforçant la collaboration avec les différents intervenants étatiques et non étatiques œuvrant dans sa zone d'action.

Collaborer avec les différents pairs éducateurs pour diffuser à large échelle le message de prévention du VIH/IST/TB et VBG.

Donner une autonomie financière aux PVVIH les plus vulnérables par l'appui en Activités génératrice des revenus.

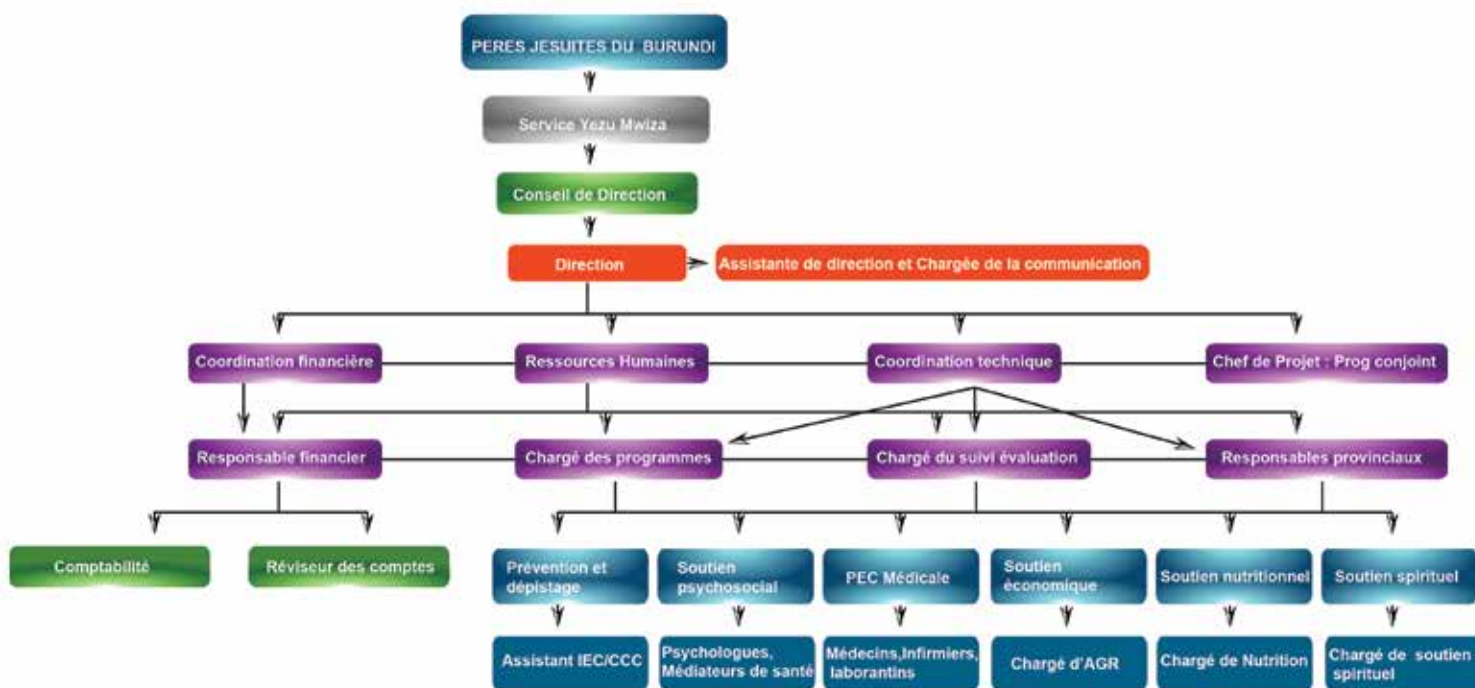
Renforcer les interventions qui contribuent à la réussite de l'objectif des trois zéro mise à priori la discrimination et la stigmatisation des PVVIH et leurs orphelins.

Intensifier les activités de sensibilisation et dépistage volontaire parmi les groupes à plus haut risque en priorisant les professionnelles de sexe, les jeunes adolescents scolarisés ou non et les femmes enceintes. Encadrer les associations (groupements) suivies par le SYM et Action Damien en vue d'une gestion axée sur les résultats et l'impact dans le domaine des activités génératrices de revenus.



XIII. ANNEXES

XIII. 1. ORGANIGRAMME DE SERVICE YEZU MWIZA



XIII.2. SOMMAIRE FINANCIER



MOBILISATIONS TAUX DE MOBILISATION(%)



- 1 HUBEJE(Jesuites famands)
- 2 Ministère de la santé
- 3 FONDS MONDIAL: CRB Médiateur
- 4 Procure Suisse
- 5 Don médicament Gouvernement (CAMEBU)
- 6 SEGAL FAMILY FOUNDATION
- 7 GIZ
- 8 CARE BURUNDI
- 9 FHI360/PMTCT Activity
- 10 CJI
- 11 FONDS MONDIAL: Activités
- 12 AUTRES(Austria, Zurich Mission, FACSI)

LA ZONE D'INTERVENTION DU SYM et LES ACTIONS MENEES



PROVINCES	Prevention			Prise en charge
	VIH/TB/IST	R.C.C	SR/PF/VBG	VIH/TB/IST
MAIRIE	X	X	X	X
BUJUMBURA	X	X	X	X
MURAMVYA	X	X	X	X
RUMONGE	X	X	X	X
MAKAMBA	X	X	X	-
KAYANZA	X	X	X	-
NGOZI	X	X	X	-
GITEGA	X	X	X	-
MUYINGA	X	X	X	-
KIRUNDO	X	X	X	-
BUBANZA	X	-	X	-
CIBITOKÉ	X	-	X	-

VIH/TB/IST : La coïnfection du VIH et de la tuberculose et les infections sexuellement transmissibles

RCC : Formation pour le renforcement de le Réponse communautaire

SR/PF/VBG : Sante de la reproduction, planification familiale et violences basées sur le genre

NB : Pour la Prise en charge, le SYM s'emploie aux références et contre références.

Association des Pères Jésuites du Burundi

Service Yezu Mwiza

Rohero I, Avenue Bubanza No:15
B.P: 509 Bujumbura-Burundi
Tél: +257 22 25 33 16/ 22 25 90 34
E-mail: yezumwizasj@yahoo.com
info@yezumwiza.org
Site Web: www.yezumwiza.org

